

Kraków, 16 lutego 2022 r.

MAŁOPOLSKI
URZĄD WOJEWÓDZKI W KRAKOWIE
WYDZIAŁ INFRASTRUKTURY

Znak sprawy:
WI-IV.743.3.244.2021

Szanowny Pan
Karol Górski
Wójt Gminy Ropa

Szanowny Panie Wójcie,

w nawiązaniu do oceny nadzorczej **Uchwały Nr XXXII/232/21 Rady Gminy Ropa z dnia 29 października 2021 r. w sprawie uchwalenia zmiany miejscowego planu zagospodarowania przestrzennego Gminy Ropa - wieś Łosie**, proszę uprzejmie o przyjęcie uwag organu nadzoru w przedmiocie zgodności z prawem badanej uchwały.

W związku z prowadzoną oceną zgodności z prawem, przedłożone Wojewodzie Małopolskiemu dokumenty planistyczne wraz z uchwałą sprawdzono w zakresie spełnienia wymogów przepisów prawa dotyczących:

- zawartości i treści przedmiotowej uchwały,
- kompletności i zawartości dokumentacji prac planistycznych,
- prawidłowości wykonania czynności procedury sporządzania planu miejscowego, wynikających z ustawy o *planowaniu i zagospodarowaniu przestrzennym*, ustawy o *udostępnianiu informacji o środowisku i jego ochronie, udziale społeczeństwa w ochronie środowiska oraz o ocenach oddziaływania na środowisko*, rozporządzeń wykonawczych i przepisów odrębnych dotyczących planów miejscowych.

W toku prowadzonej oceny zgodności z prawem treści uchwały, wskazuje się, że w odniesieniu do **zasad i trybu sporządzania przedmiotowego planu miejscowego**, dostrzeżono następujące uchybienia:

- 1. Naruszenie zasad sporządzania miejscowego planu w związku z naruszeniem art. 15 ust. 1 oraz art. 32 ust. 1 i 2 ustawy o *planowaniu i zagospodarowaniu przestrzennym* w związku z nieuwzględnieniem w uzasadnieniu wszystkich obligatoryjnych elementów.**

Zgodnie z art. 32 ust. 1 ustawy o *planowaniu i zagospodarowaniu przestrzennym w celu oceny aktualności studium i planów miejscowych wójt, burmistrz albo prezydent miasta dokonuje analizy zmian w zagospodarowaniu przestrzennym gminy, ocenia postępy w opracowywaniu planów miejscowych i opracowuje wieloletnie programy ich sporządzania w nawiązaniu do ustaleń studium, z uwzględnieniem decyzji zamieszczonych w rejestrach, o których mowa w art. 57 ust. 1-3 i art. 67, oraz wniosków w sprawie sporządzenia lub zmiany planu miejscowego.*

Natomiast zgodnie z art. 32 ust. 2 ustawy o *planowaniu i zagospodarowaniu przestrzennym wójt, burmistrz albo prezydent miasta przekazuje radzie gminy wyniki analiz, o których mowa w ust. 1, po uzyskaniu opinii gminnej lub innej właściwej, w rozumieniu art. 8, komisji urbanistyczno-architektonicznej, co najmniej raz w czasie kadencji rady. Rada gminy podejmuje uchwałę w sprawie aktualności studium i planów miejscowych, a w przypadku uznania ich za nieaktualne, w całości lub w części, podejmuje działania, o których mowa w art. 27.*



Ponadto z art. 15 ust. 1 ustawy o *planowaniu i zagospodarowaniu przestrzennym* wynika, iż *wójt, burmistrz albo prezydent miasta sporządza projekt planu miejscowego, zawierający część tekstową i graficzną, zgodnie z zapisami studium oraz z przepisami odrębnymi, odnoszącymi się do obszaru objętego planem, wraz z uzasadnieniem.*

Natomiast w uzasadnieniu przedstawia się w szczególności:

- 1) sposób realizacji wymogów wynikających z art. 1 ust. 2-4;
- 2) zgodność z wynikami analizy, o której mowa w art. 32 ust. 1, wraz z datą uchwały rady gminy, o której mowa w art. 32 ust. 2, oraz sposób uwzględnienia uniwersalnego projektowania¹;
- 3) wpływ na finanse publiczne, w tym budżet gminy.

Po przanalizowaniu treści uzasadnienia dostrzeżono, że nie wykazano zgodności z wynikami analizy o których mowa w ww. pkt 2., uzasadniając, że nie ma możliwości przedstawienia zgodności planu z wynikami analizy o której mowa w art. 32 ust.1 ustawy o pzp ze względu na brak sporządzenia ww. oceny.

Powyższe stanowi nieistotne naruszenie zasad sporządzania miejscowego planu zagospodarowania przestrzennego gminy.

2. Naruszenie § 3 ust. 2 Rozporządzenia Ministra Rozwoju, Pracy i Technologii z dnia 26 października 2020 r. w sprawie zbiorów danych przestrzennych oraz metadanych w zakresie zagospodarowania przestrzennego.

Na wstępie zaznacza się, że wojewodzie przedłożono do oceny zgodności z prawem dokumentację planistyczną wraz z uchwałą w sprawie uchwalenia miejscowego planu (w której znajduje się załącznik informujący o sporządzonych danych przestrzennych), natomiast nie dołączono ww. załącznika w postaci pliku gml/xml do uchwały przekazywanej do organu nadzoru (do Wydziału Prawnego i Nadzoru).

W związku z tym, ocena poprawności ww. załącznika została przeprowadzona w oparciu o dane zawarte w dokumentacji planistycznej.

Wyjaśnia się, że ustawą z 16 kwietnia 2020 r. o *zmianie ustawy - Prawo geodezyjne i kartograficzne oraz niektórych innych ustaw* (Dz.U. 2020.782) wprowadzono do ustawy o *planowaniu i zagospodarowaniu przestrzennym* rozdział 5a, dotyczący zbiorów danych przestrzennych, tworzonych dla aktów planowania przestrzennego. W związku z powyższym od dnia wejścia w życie przywołanej zmiany – tj. od 31 października 2020 r., dane

¹ Zgodnie z art. 32 ustawy o pzp

1. W celu oceny aktualności studium i planów miejscowych wójt, burmistrz albo prezydent miasta dokonuje analizy zmian w zagospodarowaniu przestrzennym gminy, ocenia postępy w opracowywaniu planów miejscowych i opracowuje wieloletnie programy ich sporządzania w nawiązaniu do ustaleń studium, z uwzględnieniem decyzji zamieszczonych w rejestrach, o których mowa w art. 57 ust. 1-3 i art. 67, oraz wniosków w sprawie sporządzenia lub zmiany planu miejscowego.

2. Wójt, burmistrz albo prezydent miasta przekazuje radzie gminy wyniki analiz, o których mowa w ust. 1, po uzyskaniu opinii gminnej lub innej właściwej, w rozumieniu art. 8, komisji urbanistyczno-architektonicznej, co najmniej raz w czasie kadencji rady. Rada gminy podejmuje uchwałę w sprawie aktualności studium i planów miejscowych, a w przypadku uznania ich za nieaktualne, w całości lub w części, podejmuje działania, o których mowa w art. 27.

3. Przy podejmowaniu uchwały, o której mowa w ust. 2, rada gminy bierze pod uwagę w szczególności zgodność studium albo planu miejscowego z wymogami wynikającymi z przepisów art. 10 ust. 1 i 2, art. 15 oraz art. 16 ust. 1

przestrzenne tworzone muszą być dla aktów planowania przestrzennego (APP), o których mowa w art. 67a ust. 2 *upzp*.

Zgodnie z art. 67a ust. 2 *upzp* do aktów planowania przestrzennego zaliczyć należy:

1. plany zagospodarowania przestrzennego województwa,
2. studia uwarunkowań i kierunków zagospodarowania przestrzennego,
3. miejscowe plany zagospodarowania przestrzennego,
4. miejscowe plany odbudowy,
5. miejscowe plany rewitalizacji.

Zgodnie z art. 67a ust. 3 pkt 3 *upzp*:

Dane przestrzenne tworzone dla aktów, o których mowa w ust. 2, obejmują co najmniej:

1) lokalizację przestrzenną obszaru objętego aktem w postaci wektorowej w obowiązującym państwowym systemie odniesień przestrzennych;

2) atrybuty zawierające informacje o akcie;

3) część graficzną aktu w postaci cyfrowej reprezentacji z nadaną georeferencją w obowiązującym państwowym systemie odniesień przestrzennych.

Utworzone w ten sposób dane przestrzenne, zapisane w postaci pliku GML, stanowią kolejny załącznik do uchwały przyjmującej opiniowaną zmianę planu.

Ponadto zwraca się uwagę, że celem uszczegółowienia sposobu realizacji wyżej wskazanych wymagań przyjętych zmianą *upzp* wydano Rozporządzenie Ministra Rozwoju, Pracy i Technologii z dnia 26 października 2020 r. w sprawie zbiorów danych przestrzennych oraz metadanych w zakresie zagospodarowania przestrzennego (dalej: *rozporządzenie zdp*).

Ww. Rozporządzenie uszczegóławia m.in:

- klasyfikację rodzajów tworzonych i prowadzonych zbiorów;
- typy i atrybuty obiektów przestrzennych ujętych w zbiorach oraz stosowane listy kodowe; powiązania pomiędzy obiektami i atrybutami, w tym także relacje czasowe, przestrzenne i topologiczne;
- ograniczenia dotyczące typów obiektów lub ich cech (atrybutów, związków, operacji);
- sposób tworzenia identyfikatorów zbioru i obiektu przestrzennego;
- układy współrzędnych, w których określana jest lokalizacja przestrzenna obiektów;
- formaty danych udostępniania zbioru;
- strukturę i zakres metadanych infrastruktury informacji przestrzennej w zakresie zagospodarowania przestrzennego.

Po przeanalizowaniu danych przestrzennych, stanowiących załącznik do opiniowanej uchwały tut. Wydział Infrastruktury wskazuje następujące nieprawidłowości:

W odniesieniu do obiektu przestrzennego „Akt Planowania Przestrzennego”:

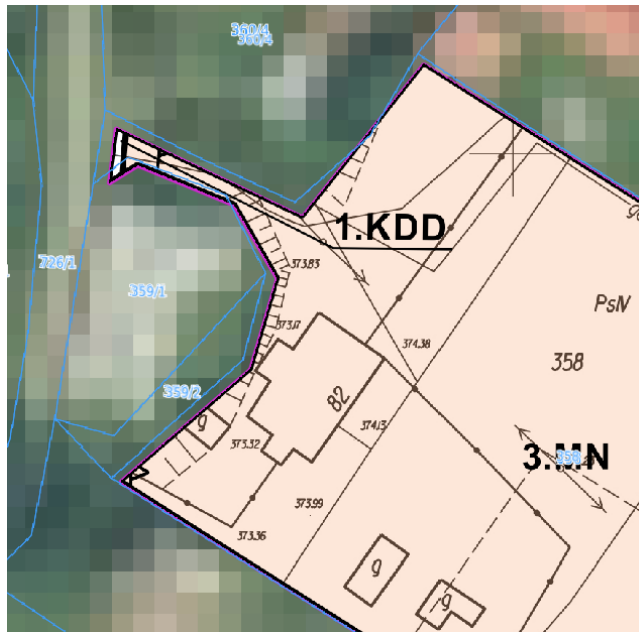
- w atrybucie „tytuł” zgodnie z załącznikiem 1 do ww. Rozporządzenia należy wprowadzić: Oficjalny tytuł aktu planowania przestrzennego. Wskazuje się, że na etapie danych o statusie "w trakcie procesu formalnego przyjmowania", tytuł aktu planowania przestrzennego powinien zawierać oficjalny tytuł aktu prawnego - bez informacji dot. numeru uchwały, daty uchwalenia oraz organu ustanawiającego.
- **W odniesieniu do obiektu przestrzennego „Rysunek Aktu Planowania Przestrzennego”:**
- w atrybucie „tytuł” zgodnie z załącznikiem nr 1 do ww. Rozporządzenia należy określić: oficjalny tytuł (nazwa) graficznej części aktu planowania przestrzennego. Zatem wprowadzona nazwa o następującym brzmieniu: " Załącznik nr 3 do Uchwały Nr XXXII/232/21 Rady Gminy Ropa z dnia 29 października 2021 r. w sprawie

uchwalenia zmiany miejscowego planu zagospodarowania przestrzennego Gminy Ropa - wieś Łosie" nie jest poprawna, w wersji danych o statusie "w trakcie procesu formalnego przyjmowania" gdyż nie należy wprowadzać informacji dot. numeru uchwały, organu stanowiącego lub daty przyjęcia uchwały.

- Zastrzeżenie do przebiegu granic APP

Zgodnie z obowiązującym prawem - § 3 ust. 6 pkt 2 ww. rozporządzenia, gdy granica obszaru objętego APP ma wspólny przebieg z granicą działki ewidencyjnej, wyznacza się ją z wykorzystaniem geometrii obiektów przestrzennych, pochodzących z bazy danych, o której mowa w art. 4 ust. 1a pkt 2 ustawy z dnia 17 maja 1989 r. Prawo geodezyjne i kartograficzne.

Przy użyciu programu QGIS, dokonano analizy załączników graficznych pod względem zgodności przebiegu granic działek ewidencyjnych na rysunku planu z granicami działek udostępnionymi na geoportalu za pośrednictwem usługi WMS. Analiza wykazała, występowanie **istotnej rozbieżności w przebiegu granic działek tj. granicy obszarów poszczególnych terenów.**



pliku z danymi przestrzennymi (np. na płycie CD lub poprzez system ePUAP), a także załączników graficznych w wersji barwnej. Informuje się, że z dokumentacji planistycznej odłączono barwne załączniki graficzne (nr 1 i 2) do uchwały przyjmującej i przekazano do Wydziału Prawnego i Nadzoru wraz z uchwałą przyjmującą do celów archiwalnych.

Jednocześnie informuje się, że do uchwały przyjmującej zamieszczonej w dokumentacji planistycznej dołączono błędny załącznik nr 3 - stanowiący załącznik nr 3 do uchwały nr 231, zamiast do ww. uchwały.

Wydział Infrastruktury informuje Wójta Gminy Ropa o ww. uchybieniach (nieistotnych) w zakresie zasad sporządzania miejscowego planu oraz zobowiązuje organ planistyczny gminy do ich uzupełnienia oraz podjęcia działań mających na celu ich poprawę.

podpis elektroniczny

Z up. Wojewody Małopolskiego

Michał Donocik
Kierownik Oddziału
w Wydziale Infrastruktury

Otrzymują:
1. Adresat (ePUAP),
2. a/a